

# Saturno devorando a su hijo

Codigo: hvg847

## Saturno

**Autor:** Francisco de Goya  
**Ubicación:** Museo Nacional del Prado  
**Tamaño:** 1.43 m x 81 cm  
**Periodo:** Romanticismo  
**Fecha de creación:** 1819–1823  
**Técnica:** Óleo sobre revoco trasladado a lienzo



Goya, G. F. Francisco. (1823). Saturno - Colección [Ilustración]. Recuperado 20 octubre, 2019, de <https://www.museodelprado.es/coleccion/obra-de-arte/saturno-18110a75-b0a7-430c-bc73-2a49558830a6>

## Saturno devorando a un hijo

**Autor:** Pedro Pablo Rubens  
**Ubicación:** Museo Nacional del Prado  
**Tamaño:** 182.5 cm x 87 cm  
**Periodo:** Barroco  
**Fecha de creación:** 1636  
**Técnica:** Óleo sobre lienzo



Rubens, P. P. R. Pedro Pablo. (1636). Saturno devorando a un hijo - Colección [Ilustración]. Recuperado 20 octubre, 2019, de <https://www.museodelprado.es/coleccion/obra-de-arte/saturno-devorando-a-un-hijo/d226d3-6069-4786-b59f-4398a2d74a50>

## Saturno devorando a su hijo

**Autor:** Giulia Lama  
**Ubicación:** Desconocida  
**Tamaño:** 35,1 x 39 cm  
**Periodo:** Rococó  
**Fecha de creación:** 1735  
**Técnica:** Pintura al óleo



Lama, G. L. Giulia. (1736). Giulia Lama (Venice c. 1685-after 1753) - Saturn Devouring his Child [Ilustración]. Recuperado 20 octubre, 2019, de <https://www.christies.com/lotfinder/origlia-lama-venice-c-1685-after-1753-5443554-details.aspx>

# Saturno Devorando a su hijo

Saturno, Dios del tiempo, fue consumiendo uno a uno a sus hijos por miedo a que lo destronaran debido a una profecía. Su hijo Zeus unos años después logra derrotar a su padre, salvando a sus hermanos. Pretendo en este estudio analizar las diferentes interpretaciones de cada autor. La razón por la cual escogí estas obras fue por lo grotesco que algunos pintores representan a Saturno y como este logra destacar frente a diferentes estilos de su época, llamando la atención de muchos espectadores que visitan a menudo estas grandiosas pinturas por su fama de captar y seducir a todo aquel que se atreva a verlas en persona.

### Pedro Pablo Rubens

28 de junio de 1577, Siegen, Alemania

### Francisco de Goya

30 de marzo de 1746, Fuendetodos, España

### Giulia Lama

1 de octubre de 1681, Venecia, Italia



Ubicación global, Mapa donde nacieron los artistas

# Identificación y análisis de las cualidades formales

## Criterio A

Soporte: Óleo sobre pared, trasladado a lienzo

La **composición** es un primer y único plano donde se encuentra el Dios Saturno devorando a su hijo. El misterio se encuentra en la profundidad del fondo marcado por las pinceladas negras del autor. Se muestra un movimiento versátil y veloz en la postura de Saturno como en su mandíbula. Su rostro refleja una expresión monstruosa y tenebrosa. Predomina el **color** sobre el dibujo y resaltan las tonalidades oscuras que contrastan con la piel y el cuerpo de la víctima. Es una composición asimétrica donde predomina las diagonales, una de estas se encuentra en la pierna que se contrapone con la diagonal del torso de Saturno creando un movimiento antinatural tenebroso.

A partir de 1873, los murales de la casa fueron arrancados y transferidos a lienzo mediante la técnica del strappo por parte del restaurador Salvador Martínez Cubells

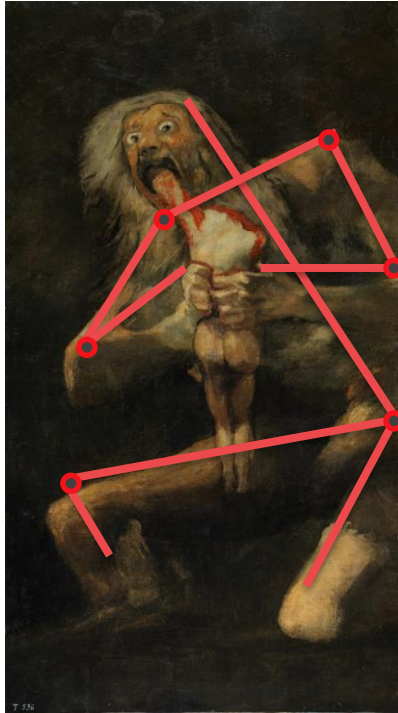
Goya utiliza óleo a **secco**, una **técnica** muy famosa para la creación de murales; posteriormente fue trasladada a lienzo para ser expuesta en el Museo del Prado.

El **color** resalta sobre la **línea**, Saturno está pintado con colores a partir del negro y algunos claros. Emplea una gama de blancos y negros aplicadas con gruesas manchas, implementando ocre en la piel de los personajes y envuelve de blanco y rojo a la carne viva del hijo.

La **luz** se manifiesta expresivamente con fuerza en los claroscuros donde el foco se centra directamente a la figura del hijo descabezado.

El **espacio** se muestra a través del claroscuro del fondo, donde la figura del Saturno se contrapone por encima de la oscuridad para resaltar en la obra.

La pincelada de Francisco de Goya es amplia, se enfatiza en áreas concretas para dar **volumen** y movimiento según su enfoque; la **textura** de la piel y carne son vivas gracias a el rojo tan característico que resalta en el cuadro.



Goya, G. F. Francisco. (1823). Saturno - Colección [ilustración]. Recuperado 20 octubre, 2019, de <https://www.museodelprado.es/coleccion/obra-de-arte/saturno/18110a75-b6e7-430c-bc73-2a4d55983b95>

Las **líneas** en la obra tienen un punto de apoyo en las mitades con base en los vértices y **puntos** de unión. Las **líneas** destacables refuerzan y determina la inclinación de la cabeza y el brazo cortado en el **punto** de unión de las manos sobre el cuerpo. Las diagonales del brazo y las piernas estas formadas por puntos de presión que demuestran las manos de Saturno que tensionan todo su cuerpo, empleado por el color cuya consistencia es mayor y baja poco a poco mientras se acerca a las sombras, enfocado por una **iluminación lateral** superior izquierda, donde el foco de luz resalta únicamente para reconocer el cuerpo del padre e hijo.

Existe un **equilibrio** de los elementos del cuadro, debido a la zona inferior izquierda, la cual muestra un fuerte color negro, además las figuras están ubicadas en el medio del cuadro, por otro lado, el color rojo ayuda a estabilizar la obra ya que se encuentra en el centro de la pintura, resaltando y obteniendo la atención del espectador.

La obra es pintada con **armonía** cromática. El autor demuestra una gran confianza al dominar su paleta, define los espacios y simplifica los rasgos de los protagonistas.

Es una pintura de **contrastes** ya que la forma del dios sobresale de un espacio oscuro y neutro. Los rojos sangrientos destacan sobre el negro y gris logrando un efecto que infunde miedo.

Goya se esfuerza en dar todo el **énfasis** y heroísmo en la guerra como demostración de la inmensa crueldad humana que persiste en estas situaciones, así como los grabados de su periodo de 1810 y 1815

Las pinturas negras nos muestran el lado de Goya como revolucionario, con una visión pesimista del ser humano. Esta etapa se considera precursora en casi un siglo del **movimiento** expresionista de los primeros años del siglo XX.

**Próximo** a su muerte, Goya fue diagnosticado de tifus, además la inestabilidad en la que se encontraba España a partir de los sucesos del Trienio Liberal. Hicieron que Goya formase todo un programa iconográfico escondido que alude a la **proximidad** de la muerte y a su interior psicológico.

Destaca la unidad, se enfoca en un único personaje, que a la vez es el único en la pintura



# Identificación y análisis de las cualidades formales

## Criterio A



**Soporte:** Lienzo

**Técnica:** Óleo sobre lienzo

La **composición** es muy dramática, sobre todo en la figura del niño. La elección de la guadaña, la posición de Saturno sobre una nube y las tres estrellas sobre el dios, crean un simbolismo especial frente a otras obras con la misma temática. Principalmente se compone de tres líneas principales, la guadaña, el cuerpo grande de Saturno y el niño que crea una diagonal frente a las otras líneas.

Una imagen **impactante** en la que la figura del dios demuestra su monumentalidad, la **oscuridad** del fondo consigue que el personaje de Saturno resalte en la composición de la obra.

En este cuadro Saturno también es representado como tres estrellas: dos pequeñas a los lados y una grande en la mitad, siendo estas un símil para representar el planeta saturno.

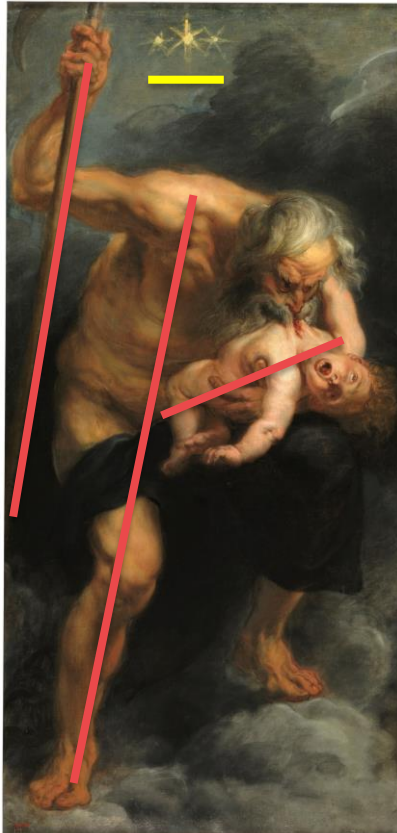
Rubens representa bien las formas figurativas con gran detalle, se expresa a partir de las líneas de su pinceladas fuertes, precisas y bien estructuradas. Podemos observar el dominio de una pincelada abierta.

Su paleta de colores es cálida, utiliza escala de grises para dar un efecto de tenebrismo al fondo del cuadro, mientras que la luz ayuda a darle el volumen a la figura humana.

Sus obras normalmente utilizan composiciones de esquemas diagonales, las cuales consiguen otorgar una sensación de **movimiento** con respecto a sus personajes con cuerpos voluptuosos, lleno de musculo consigue un **ritmo** frenético, característico de su arte.

La **luz** natural traslada a un primer plano a los personajes de la tragedia, para darle ambiente de desventura y dolor. La luz según su contraste es uniforme, gradual, lógica y racional, pareciera que el foco de luz se sitúa en la parte superior derecha.

El **volumen** se muestra en las figuras principalmente gruesas y redondeadas mediante pinceladas sueltas, y a través del dominio de luces y sombras



El espacio está diseñado para dar una sensación de profundidad frente a las nubes con un cielo melancólico gris, frío, contrastado con el dinamismo de la acción.

La obra está bien estructurada debido a la postura que tiene Saturno, donde las piernas flexionadas marcando la musculatura, transmitiendo un sentimiento de **equilibrio** y estabilidad al espectador

El cuadro es armonioso gracias a la atmosfera que tiene la obra, principalmente en las tonalidades manejadas por Rubens donde la oscuridad se apodera en el paisaje del cuadro, pero la **luz** se proyecta en los personajes para ampliar sus acciones, encontrando una **armonía** en los contrastes de dos escenarios y como esto crea un impacto.

Rubens hace **énfasis** a la hora de retratar a Saturno, sobre todo en la mordida que este hace a su hijo, resaltando la crueldad del dios que sirve como metáfora al marcar lo monstruoso que puede ser el ser humano, añadiendo elementos nuevos como son la oz y las estrellas en su obra.

La obra de Rubens se ubica en la transición entre el clasicismo y el barroco. La composición del cuadro es característica del clasicismo, además de ser equilibrada con el **movimiento** y dinamismo del barroco.

Destaca la **unidad** representada en los dos personajes que aparentan ser uno solo en la pintura.

Rubens sobresale en su manejo de las pinceladas y el **color**, la figura, además del ropaje, donde también emplea la luz para incrementar el efecto de la unidad.

El dios saturno muestra su crudeza y fuerza de su poder con la acción de comerse a su hijo con una sola mano.

# Identificación y análisis de las cualidades formales

## Criterio A

**Soporte:** óleo sobre tela

Es una **composición** triangular que comienza desde la punta de los pies y termina en la cabeza de Saturno, la mordida es el centro de atención en la obra.

Utiliza una **técnica** en óleo sobre tela, especializándose en pinceladas largas bien difuminadas para dar la sensación de suavidad en la piel, por el otro lado también hace pinceladas cortas y poco difuminadas para crear rudeza en las manos y en los pies.

La postura de Saturno es de **forma** de L, en cambio la postura de su hijo es una línea diagonal para crear un impacto a la hora de visualizar todo el cuerpo desnudo estremecido.

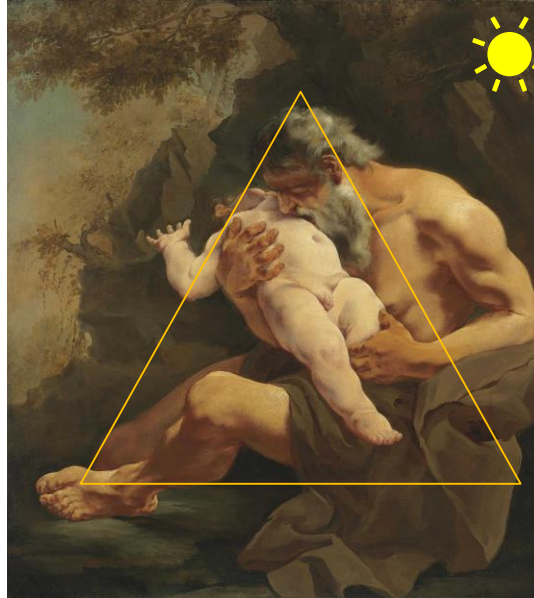
El contorno de las figuras principales son líneas cerradas en función de resaltar la musculatura y fuerza de las integrantes, lo cual es una forma de demostrar la diferencia de poder de los individuos. Mientras que en el fondo encontramos líneas abiertas asociadas a las pinceladas.

La artista Giulia Lama utiliza pigmentos de alta luminosidad, por lo cual son colores suaves que contrastan con las tonalidades oscuras del fondo, transmitiendo romanticismo a la obra y a la escena que se está retratando.

La **textura** es realista y se puede observar en la piel, ropa y en las rocas. Estas texturas son logradas a través del dominio de la técnica del óleo.

La **luz** se proyecta desde el lado superior derecho, exponiendo a Saturno y principalmente a su hijo el cual resalta su sufrimiento e importancia en la pintura.

Los personajes se ubican en primer **plano** de la escena con el objetivo de mostrar claramente los acontecimientos de la mitología.



Lama, G. L. Giulia. (1738). Giulia Lama (Venice c. 1685-after 1753) , Saturn Devouring his Child [Illustration]. Recuperado 20 octubre, 2019, de <https://www.christies.com/lotfinder/lot/giulia-lama-venice-c-1685-after-1753-5443554-details.aspx>

Se encuentra un **contraste** primordialmente en la piel de los personajes que se puede interpretar como una metáfora en la experiencia debido a que el hijo, al ser un recién nacido no ha experimentado mucho tiempo al sol, esto significaría como el tiempo de vida de una persona, por el otro lado se encuentra saturno con un mejor bronceado que sería todos los años de experiencia del titan.

Es un **movimiento** muy romántico el de las figuras, por ejemplo, saturno esta recostado en una piedra en una posición seductora a la hora de devorar a su hijo, resaltando que el Dios literalmente le está devorando un pezón a su hijo, en cambio su hijo se posiciona en una posición estratégica para resaltar la sensualidad de su padre.

La obra está construida con una serie de **líneas** diagonales imaginarias que son la montaña, las ramas del árbol y la posición de Saturno, todas estas **líneas** son atravesadas de manera diagonal por la postura del hijo que contrapone el **ritmo** y el **movimiento** en el cuadro.

En términos de color la composición de la obra esta **equilibrada**, en cada extremo diagonal se encuentra un fuerte color café oscuro que sería la montaña y la túnica de saturno respectivamente, en colores claros se manejan el cielo y la piel de los personajes. Las tonalidades café y negros representan, tiniebla, muerte y oscuridad, que contrastan con las tonalidades claras casi blancas de la piel del niño, simbolizando pureza.

El **volumen** es logrado a través del dominio de las luces y las sombras



# Identificación y análisis de las cualidades formales

## Criterio A



Goya pinta Saturno a una edad avanzada, estando sordo y recién recuperado de una enfermedad, (después de haber vivido la guerra). En esta última es la razón por lo cual se nombran al rey Fernando VII como **metáfora simbólicamente** del rey devorando a su pueblo. En esta interpretación está **dada por la metamorfosis** que su obra artística, cuyas vivencias manifestaron por completo su obra.



García, M. G. Mariano. (2019, 8 abril). Reconstruida la disposición original de las 'Pinturas negras' en la Quinta del Sordo [Ilustración]. Recuperado 20 octubre, 2019, de <https://www.heraldo.es/noticias/socio-y-cultura/2019/04/07/reconstruida-la-disposicion-original-de-las-pinturas-negras-en-la-quinta-del-sordo-1308006.html>

El cuadro es el punto eje para comprender las intenciones **iconográficas** de la sala de su casa en la Quinta del Sordo; Saturno dios de la melancolía y el tiempo simboliza el estado anímico del auto por su vejez y enfermedad sufrida en 1819.



Loreto Seoane, L. S. S. Loreto. (2017, 28 abril). ¿Qué enfermedad dejó sordo a Goya? [Ilustración]. Recuperado 20 octubre, 2019, de <https://www.dondopuedes.com/tendencias/2017/04/28/que-enfermedad-dejo-sordo-a-goya/>

**Iconografía** clásica de la pintura que hace referencia a mitos griegos en donde Saturno atentado con la posibilidad de que uno de sus hijos fuese su remplazo decide realizar la acción de devorarse a cada uno de ellos para terminar con la competencia, como es el caso de Saturno.



Rubens, P. P. R. Pedro Pablo. (1636). Saturno devorando a un hijo - Colección [Ilustración]. Recuperado 20 octubre, 2019, de <https://www.museodel Prado.es/coleccion/obra-de-arto/saturno-devorando-a-un-hijo/0322645-6069-4786-b568-4399a2d74e50>

Saturno dios del tiempo, la agricultura y la cosecha para los romanos, acuñado al tiempo que pasa entre el cultivo y cosecha; sostiene una guadaña, **símbolo** de la agricultura). Por último, antes que Saturno devoraba su ultimo hijo (Zeus), su esposa lo engaña dándole una piedra de esta formase lo salva para que dentro de un futuro cuando Zeus sea mayor reemplaza a Saturno como Dios supremo e impone que los dioses no puedan comerse a sus hijos.



Otero, N. O. Nacho. (2019, 20 junio). 3 datos curiosos sobre el genial Rubens [Ilustración]. Recuperado 20 octubre, 2019, de <https://www.muyhistoria.es/moderna/articulo/3-datos-curiosos-sobre-el-genial-rubens-781498569845>



Lama, G. L. Giulia. (1730). Giulia Lama (Venice c. 1685-after 1753). Satum Devouring his Child [Ilustración]. Recuperado 20 octubre, 2019, de <https://www.christies.com/lotfinder/lot/giulia-lama-venice-c-1685-after-1753-5443554-details.aspx>

La **Iconografía** en la mitología, Saturno hijo de Urano y de Gea, cumplió con su profecía de derrotar a su padre para asumió el reino de los dioses, pero otra profecía determinaba que sería destituido por su hijo, Por lo que decidió devorarse a todos sus progenitores, su sexto hijo, Zeus escondido por su madre, se salvó y tras abrir el vientre de su padre liberó a sus hermanos y tras una guerra cruel y prolongada consiguieron definitivamente derrotar a Saturno.



Lama, G. L. Giulia. (1927). Retrato de Giulia Lama [Ilustración]. Recuperado 20 octubre, 2019, de <https://www.museosnyssen.org/coleccion/artistas/piazetta-giambattista/retrato-giulia-lama>

## El Propósito de la obra..

En la obra de Saturno, Goya tiene como uno de sus propósitos representar a los franceses devorando al pueblo español, es una visión trágica de la guerra clásico en la pintura **goyesca**

Mientras que en la obra de **Rubens**, el artista realizo el cuadro bajo un sentimiento de impotencia, en referencia a la Inquisición (en este caso Saturno) y el pueblo (sus hijos), ya que en esta época la represión ejercida por la Inquisición era más fuerte que en otras épocas, mostrando la pintura desde nuestro análisis que todo aquel del pueblo que se atreviera a cuestionar o refutar las verdades establecidas por la Iglesia, era silenciado o mayormente asesinado (la Inquisición lo "devoraba").

**Giulia Lama** 1753, realiza en su última etapa como artista la obra Saturno devorando a su hijo como forma de demostración de sus dotes con la pintura en demostración de sus habilidades y desarrollo como pintora. Sus últimas obras son una protesta de las mujeres para ser artistas, una forma para decir que también el sexo femenino puede hacer creación tan magnificas como los hombres, en este caso a la obra de Rubens y la de Goya posteriormente. Giulia Lama fue una mujer que siempre lucho para hacer lo que más le gustaba, busco una forma de hacer reconocer a las mujeres en una sociedad donde el patriarcado comandaba las artes.

En conclusión, en las tres obras os artistas representaron un momento histórico o personal el mito de Saturno

## La Funcion de la obra

**Lama** estuvo activa como pintora histórica y poeta en Venecia hasta después de 1753, fue la primera mujer en romper la barrera contra las mujeres que estudian y dibujan la figura desnuda. Tuvo éxito público para un trabajo típicamente ocupado por hombres, lo que provocó la oposición de sus compañeros masculinos que no estaban preparados para tolerar tal competencia. Es sorprendente que haya podido competir porque pintar sujetos humanos requería el estudio de la figura humana y particularmente de la figura desnuda, y la mayoría de las mujeres de su época no tenían acceso a los desnudos de estudio.

Función estética porque esta obra tuvo una función original que ha desaparecido con el paso de las épocas, y de ellas sólo queda la función estética. Debido a que era muy difícil el trato de las mujeres artistas de su época.

**Goya** estaba viviendo una situación muy tensa, la guerra de la independencia. El ejército francés invade España donde resulta el Motín de Aranjuez. La postura de Goya ante la revolución francesa es totalmente patriótica, de defensa de la libertad de España.

En el año 1819 Goya quiere evadir el mandato de Fernando VII y de Madrid, por lo que compra una casa cerca del río Manzanares la cual se renombraría la quinta del sordo.

En la quinta del sordo Goya realiza en ese lugar las pinturas negras, entre 1820 y 1823 en el salón inferior de su casa y en el comedor.

Las pinturas negras son un reflejo del estado de Goya, viejo y enfermo, pero también son pinturas que representan la realidad española de su época también personifica la corriente expresionista llamada tremendismo, que se caracteriza por ser una hipérbole de los aspectos más crudos de la realidad.

Las obras para la Torre de la Parada fueron realizadas aproximadamente entre los años 1636-1638, siguiendo la correspondencia del Cardenal Don Fernando y el gobernador de Flandes, con el fin de realizar un encargo para el rey Felipe IV.

La decoración de la torre de la Parada fue a cargo de Rubens que recibió la mayor parte en la decoración frente a otros artistas famosos como Velázquez. A partir de 1636 el pintor realizo sesenta obras. La mayor parte de las escenas narraban las pasiones de los dioses, Para llevar a cabo un proyecto tan amplio, **Rubens** realizó pequeños bocetos sobre tabla, donde capta la esencia moral de las historias y las actitudes de los personajes. Estos bocetos sirvieron de base para la elaboración de los lienzos definitivos.

La obra tiene como función ideológica transmitir el pensamiento social y político de una sociedad. Utiliza mensajes ocultos expresados con mucho simbolismo, Rubens muestra sus pensamientos más profundos en cada pincelada.

# Análisis y evaluación de la Importancia cultural

## Importancia cultural

Muchas de las "Pinturas Negras" de Goya se han convertido en icónicas, tanto en el mundo del arte como en la cultura española contemporánea. Podemos ver como en videos, blogs, parodias y redes sociales, esta obra sigue siendo tema de hablar hasta el día de hoy. Porque demuestra la crueldad del hombre a su máximos esplendor.

## Importancia social

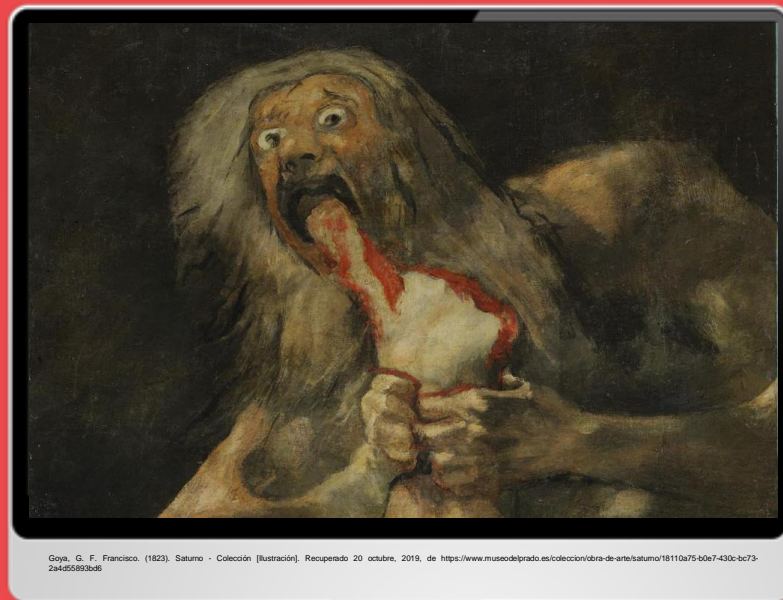
Cronista crítico de su tiempo, protagonista de los inicios de la historia contemporánea de España, Goya representa el Antiguo y el Nuevo Régimen; En la historia del arte su biografía es casi tan interesante como su obra, siendo ésta, primordial en la historia de la pintura porque en especial Saturno representa el miedo y la opresión que sentía España en su tiempo, representada de una forma iconográfica.

## Importancia Política

Saturno es la metáfora del Estado devorando a sus ciudadanos. concuerdan con la situación de inestabilidad que se produjo en España a partir del levantamiento constitucional de Rafael de Riego. El periodo 1820 y 1823 concuerda cronológicamente con las fechas de realización de la obra Saturno. Cabe resaltar que la temática y el tono de sus cuadros de la quinta del sordo solo fueron posibles cuando descendió la ausencia de censura política. Por lo tanto, muchos de los personajes de las Pinturas negras representan los acontecimientos políticos de su época.

## Importancia histórica de las obras

Goya crea a Saturno en el periodo de la guerra de la independencia, también cuando el ejército francés invade España, donde Goya tiene una postura ante la revolución francesa, totalmente patriótica, de defensa de la libertad de España.



### Saturno

Autor: Francisco de Goya  
Ubicación: Museo Nacional del Prado  
Tamaño: 1.43 m x 81 cm  
Periodo: Romanticismo  
Fecha de creación: 1819-1823  
Técnica: Óleo sobre revoco trasladado a lienzo



# Análisis y evaluación de la Importancia cultural

## Importancia cultural

Pedro Pablo Rubens se especializó en hacer pinturas, sim embargo, realizó estampados, esculturas, tapices etc. Su numerosa y gran obra es muy variable en temáticas, en donde resalta los temas mitológicos y religiosos. Por lo tanto, su éxito radica en la capacidad del pintor para expresar los sentimientos en sus obras, con respecto a sus contemporáneos en un momento en que los fundamentos de la cultura europea estaban en duda.

## Importancia social

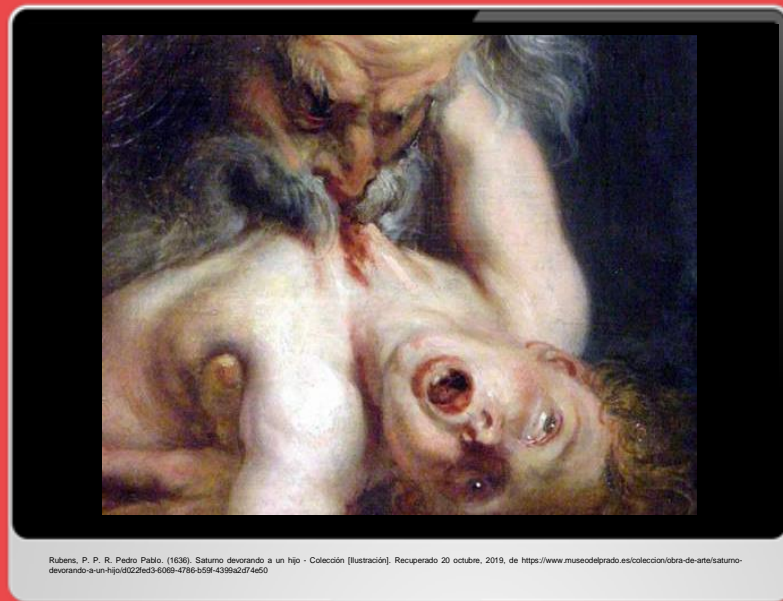
Rubens fue nombrado noble por Felipe IV y por Carlos I. Su éxito en las grandes cortes de Europa y su elevado estatus social contribuyeron, tanto como su talento artístico, a convertirlo en un pintor de gran influencia para su generación y para futuros pintores que utilizaban sus enseñanzas para realizar nuevas obras artísticas en base a su inspiración.

## Importancia Política

La Torre de la Parada fue un pabellón ubicado a las afueras de Madrid, donde el pintor recibió varios encargos para decorar las residencias reales de la capital. El mayor de estos proyectos fue decorar la Torre de la Parada de Felipe II en el siglo XVI y que Felipe IV.

## Importancia histórica de las obras

Importancia historia de las obras: Su impacto se extiende durante varios siglos y va mucho más allá de las fronteras de Europa. Generaciones de artistas admiraron y envidiaron su talento. La exposición «Sensación y Sensualidad. Rubens y su legado» presenta más de 160 obras de arte, que representan el mundo del arte como en el mundo real – la violencia, el poder, la lujuria, la compasión, la elegancia y la poesía. En cada uno de estos temas, se explora la relación entre las obras maestras de Rubens y los pintores que le siguieron.



### Saturno devorando a un hijo

**Autor:** Pedro Pablo Rubens  
**Ubicación:** Museo Nacional del Prado  
**Tamaño:** 182,5 cm x 87 cm  
**Periodo:** Barroco  
**Fecha de creación:** 1636  
**Técnica:** Óleo sobre lienzo

# Análisis y evaluación de la **Importancia** cultural

## Importancia cultural

Como artista profesional, era capaz de pintar un retratos y exigentes encargos como murales. En Venecia 1733, fue en donde Lama comenzó a ser reconocida como una excelente pintora, logro muy difícil para su tiempo, en donde los hombres se apoderaban del mercado.

## Importancia social

Lama popularizo el estilo Piazzetta en su tiempo, al utilizar una iluminación y sombreado sobre saliente. Se encamino en una carrera constituido en hombre donde su posibilidad de sobre salir era muy baja, sin embargo, alcanzo el éxito y se superó a sí misma.

## Importancia Política

En la actualidad la recuperación de sus obras ha sido difícil, ha requerido reasignación de obras de Maggiotto Domenico, Francesco Capella ,Piazzetta, Federico Bencovich y Zurbarán. El problema de la atribución es muy común porque las mujeres artistas no gocen de la misma popularidad con la que gozan los hombres, por ende, sus obras están mal registradas y se encuentra poca información sobre ella. Giulia Lama es un reflejo de la actitud histórica respecto a los sueños de las mujeres para poder ser grandes artistas.

## Importancia histórica de las obras

Giulia Lama es reconocida por haber sido la primera mujer artista en romper la barrera contra el machismo. Más de 150 dibujos fueron descubiertos, con los cuales demuestran una intensa dedicación al estudio. Por eso otras mujeres han tomado su ejemplo de vida, gracias a su aportación numerosas mujeres se están destacando en el mundo del arte.

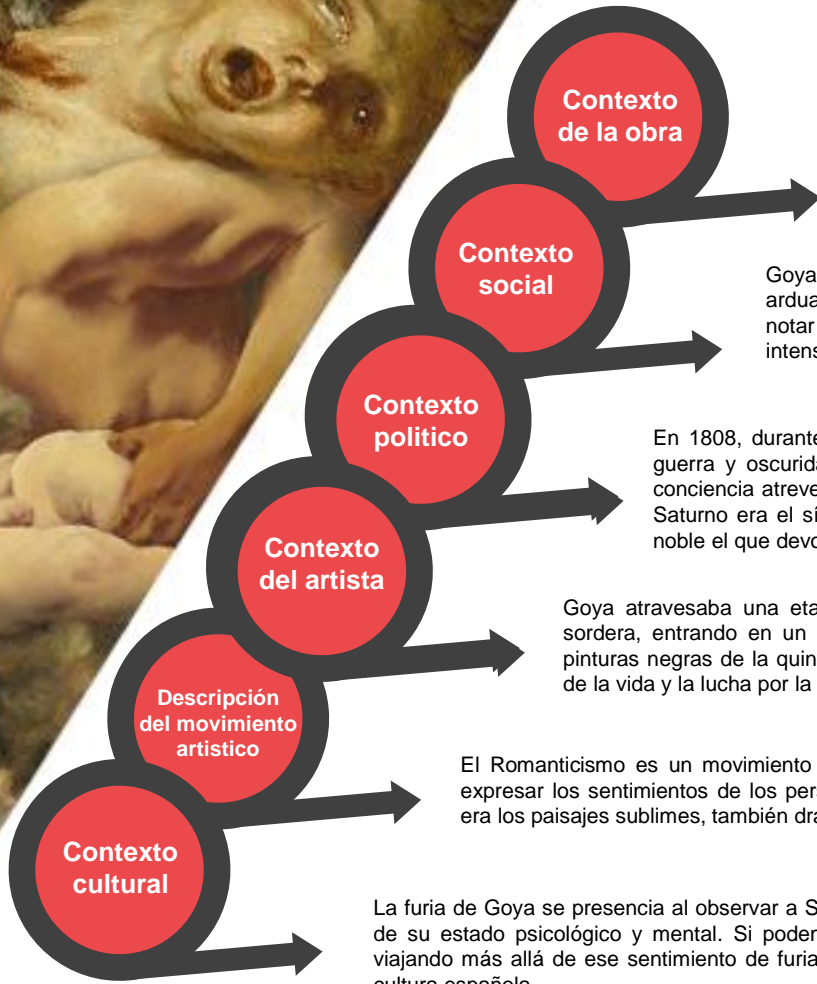


Lama, G. L. Giulia. (1735). Giulia Lama (Venice c. 1685-after 1753) , Saturn Devouring his Child [Justación]. Recuperado 20 octubre, 2019, de <https://www.christies.com/lotfinder/lot/giulia-lama-venice-c-1685-after-1753-5443554-details.aspx>

### Saturno devorando a su hijo

**Autor:** Giulia Lama  
**Ubicación:** Museo Nacional del Prado  
**Tamaño:** 35,1 x 39 cm  
**Periodo:** Rococó  
**Fecha de creación:** 1735  
**Técnica:** Pintura al óleo

# Goya



Esta pintura representa al dios Cronos de la mitología griega, Saturno en la Romana, el cual posee la capacidad de controlar el tiempo. Esta obra alegórica se puede analizar desde un punto de vista existencialista, por lo cual, "Saturno" intenta recuperar la juventud alimentándose de la de sus hijos. Por ende, Goya ya anciano y sobre todo atormentado por su visión desalentadora del mundo, presintió como el paso del tiempo deteriorara su vida. Saturno es una pintura en la que predominan las tonalidades oscuras con gran intensidad y violencia que representa el estado del pintor y del dios.

Goya vivió en una época de guerras y revolución que influyó arduamente su forma de percibir la vida. Al estudiar sus pinturas se puede notar el sentimiento de guerra que provocan sus obras, el terror y la intensa pasión, siendo representaciones características de toda su obra.

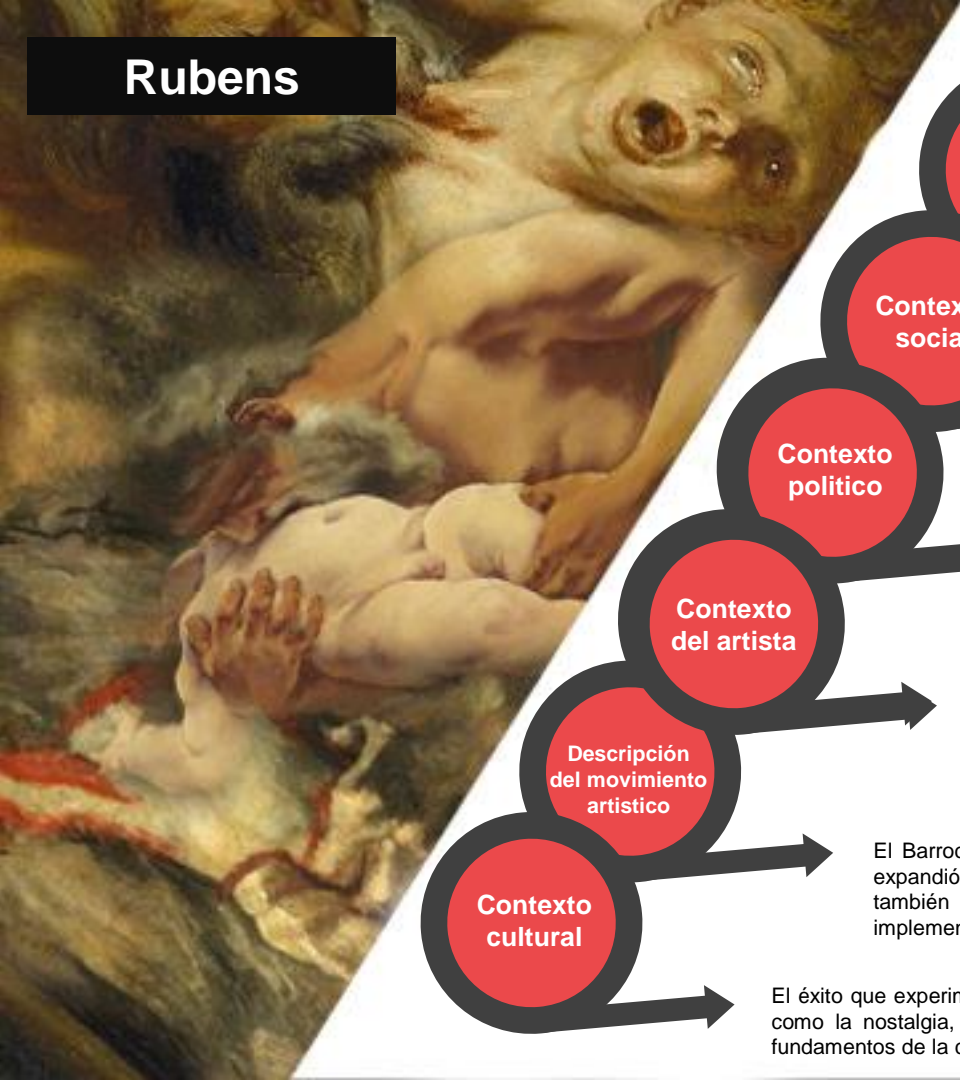
En 1808, durante la invasión napoleónica en España, Goya reflejó el tormento de la guerra y oscuridad del ser humano como una denuncia social y política para crear conciencia a través del arte. Por consecuencia en la actualidad se tiene la idea de que Saturno era el símbolo con el que Goya representaba al rey Fernando VII, siendo el noble el que devoraba a su pueblo.

Goya atravesaba una etapa de profunda tristeza por causas de la guerra y la progresiva sordera, entrando en un conflicto existencial que resultó siendo la creación de la serie de pinturas negras de la quinta del sordo, siendo desde un punto de vista psicológico las etapas de la vida y la lucha por la juventud.

El Romanticismo es un movimiento artístico del siglo XVIII, el cual se caracterizaba por su forma de expresar los sentimientos de los personajes retratados. Normalmente el tema predilecto de los pintores era los paisajes sublimes, también dramas, melancolía y temas revolucionarios como políticos.

La furia de Goya se presencia al observar a Saturno arrancando la piel de su hijo, dando a conocer la complejidad de su estado psicológico y mental. Si podemos ver el rostro del dios es la parte más grotesca de la imagen, viajando más allá de ese sentimiento de furia que le permitió indagar en la naturaleza humana, sobre todo de la cultura española.

# Rubens



A mediados del siglo el rey Felipe IV decidió emprender una importante en la arquitectura decorativa, para ello fue creada La Torre de la Parada. Se reunieron un conjunto de obras importantes de escenas mitológicas encargados a Rubens, donde una de las más destacadas es saturno que captado mucho la atención del público para ser un precedente de la pintura de Rubens.

la pintura religiosa, elaborada en un gran formato, era el tema más habitual en los cuadros de la realeza. Por eso el inmenso tamaño de sus pinturas tenía como intención sorprender y demostrar la superioridad del catolicismo frente a los templos protestantes. Otras temáticas que cobraron fuerza fue la pintura mitológica, la cual se destaca su representación de Saturno como eje fundamental de la pintura de la pintura española.

Las imágenes pictóricas de Rubens son asignaciones para la corte de España. El precedente fundado por Felipe II y Felipe IV se estableció en la creación de la Torre de la Parada, contando con más 176 obras en su repertorio, sin embargo, la mayor parte de las obras hoy en subsisten en el museo del Prado. En 1714 la torre fue destruida en casi en su totalidad por un incendio provocado por las tropas austriacas durante la Guerra de Sucesión Española.

Durante la segunda mitad de la década de 1630, la relación entre Rubens y su principal cliente, el rey Felipe IV estaba en su esplendor más cumbre. En esos años el pintor recibió numerosos encargos para decorar las residencias reales de la capital y sus alrededores. El mayor de estos proyectos fue el de decorar la llamada Torre de la Parada.

El Barroco es un movimiento cultural y artístico que se desarrolló en el siglo XVII y XVIII, además se expandió en otras disciplinas artísticas como la música, arquitectura entre otras. Por otro lado, el Barroco también surgió como un estilo publicitario de la iglesia católica, ya que muchas de las ideas fueron implementadas, no sólo en los espacios artísticos si no también en el vivir cotidiano de los individuos.

El éxito que experimentó Rubens durante su carrera es gracias a su capacidad artística para expresar sentimientos como la nostalgia, los cuales fueron utilizados para engrandecerse así mismos en un momento en el que los fundamentos de la cultura europea se estaban poniendo en duda.

# Guilia Lama



## Contexto cultural

Guilia Lama es considerada una pintora modelo que se enfrentó a todos los prejuicios de la cultura machista de su tiempo, que sufrió sus consecuencias y muchas de sus obras fueron atribuidas a hombres, sin embargo, hoy en día fueron recuperadas gran parte de ellas. Nada y nadie impidió que no sugiera estudiante, y se superó así misma para dar lo mejor de sí en un periodo donde era desfavorecida.

## Descripción del movimiento artístico

El Rococó es un movimiento artístico francés que comenzó en los años 1730, que se centraba en desarrollar los colores lumínicos, oscuros y suaves. Inspirándose en la mitología y representación de los cuerpos desnudos, también en temas galantes y amorosos. Por consecuencia no posee influencia religiosa y manifiesta sobre todo en la vida cotidiana y las relaciones, es un estilo sensual y refinado.

## Contexto del artista

Tuvo éxito público en un estilo que era típicamente un cargo que ocupaban los hombres, lo que generó la oposición de sus homólogos masculinos que no estaban preparados para tolerar tal competencia.

## Contexto político

Venecia entre una decadencia económica y financiera en el siglo XVIII, sin embargo, los aristócratas mantenían al gobierno como una unidad para impedir que la burguesía sucumbiera frente al control social de las familias como la Bragadin, Dandolo y Mocenigo.

## Contexto social

En Venecia del siglo XVIII fue una época empobrecida por la debilitación de las rutas comerciales y a la reducción en su territorio, causó un bajón en la política que solo fue contrarrestada por el crecimiento cultural literario como artístico, durante las décadas la Serenísima, fue convertida en una de las capitales de la cultura europea con respecto al arte, que contagio del continente.

## Contexto de la obra

Guilia Lama fue instaurada en el arte por su padre, el pintor Agosto Lama, quien años después estudio en conjunto con su amigo Giambattista, el reconocido pintor rococo de pinturas religiosas, quien fue de gran influencia a la hora de realizar sus obras pictóricas.

# Conexiones y comparaciones

## Criterio D

## Similitudes



Las tres obras están hechas con la misma tecnica (óleo).

Entre las tres obras se utiliza como tema central la mordida del padre hacia su hijo. Las tres obras pertenecen al genero de la pintura mitologica.

En todas las obras Saturno es representado como un viejo con pelo largo, barbudo, aterrador e imponente

Las obras de Rubens y Goya tienen gestos muy expresivos para transmitir fuerza en su mordida

La musculatura de Saturno está bien marcada y detallada con el fin de demostrar su fuerza.

En la obra de Rubens y de Goya el personaje de Saturno, tienen una estructura similar en el término que los dos están parados.

El contexto de los tres artistas es similar en la medida que son europeos.

En la obra de Goya y Guilla, el hijo de Saturno está desnudo en las dos pinturas y de igual manera no se le puede distinguir el rostro del personaje

En la obra de Goya y Giulia Lama tiene una gran importancia la utilización de las dos manos de Saturno, porque ayudan a sostener a su presa (hijo) más fácilmente.

En la obra de Rubens y Lama, el personaje de Saturno no está totalmente desnudo pues tiene una manta que tapa los genitales del dios.

Las pincelas de Rubens y Giulia son muy parecidas, siendo las de Rubens más suaves y detalladas.

El proposito de las obras, las tres van mas allá de la representación mitologica, trascendiendo a una situacin personal, en el caso de Rubens y Lama, en Goyo es en base a su contexto.

# Contraste de las obras:

## Criterio D

## Diferencias



La postura de Saturno es diferente en Goya y Rubens frente a Giulia, porque la mujer artista sitúa a Saturno acostado mientras devora a su hijo y en Goya y Rubens el dios está parado.

En el tercer plano, es decir en el fondo los tres escenarios son distintos. En la obra de Goya el fondo es un negro neutro, mientras que en la de Rubens se encuentra una situación en una nube y Lama en una montaña donde se pueden apreciar un paisaje natural rocoso.

Aunque en la actualidad las tres obras tienen como soporte un lienzo, en la de Goya la pintura fue realizada en un primer lugar en la pared y luego fue trasladada a lienzo.

La expresión de Saturno es más aterradora en Goya, por otro lado en Giulia es más romántica.

En Goya Saturno está totalmente desnudo y no utiliza una manta como en la de Giulia y en la de Rubens.

Es más grotesco la pintura de Goya porque se muestra decapitado y sangrando al cuerpo del hijo lo que no sucede en las pinturas de Rubens y Giulia.

Rubens utiliza elementos externos para ayudar al espectador a identificar la escena como es la oz y las estrellas en el fondo.

En cuanto al contexto, los tres artistas pertenecen a siglos diferentes y por tanto sus periodos artísticos también lo son.

En cuanto a la importancia histórica de las obras. En el momento en donde fueron creadas, la más aclamada de las tres fue la de Rubens, sin embargo en la actualidad la de Goya es mucho más reconocida.

La composición es distinta porque los personajes están situados en diferentes posiciones, para mostrar al espectador diferentes perspectivas.

La paleta de colores que utiliza Goya es más oscura que la que utilizan Rubens y Lama.

La luz que envuelve a Saturno de Goya es más misteriosa porque oculta algunas partes de su cuerpo como son los pies y la espalda del personaje, mientras que en la de Rubens y Lama los personajes se ven en su totalidad.

El hijo de Saturno es de diferentes edades en cada cuadro siendo el de Goya en una edad más adulta y desarrollada que los otros dos cuadros.

Las pinceladas son totalmente diferentes en cada pintor siendo Goya el que pinta como mayor agresividad haciendo pinceladas gruesas y prolongadas.

## Referencias

Arteazuer. (2012, March 18). Retrieved October 6, 2019, from <http://arteazuer.blogspot.com/2012/03/saturno-devorando-uno-de-sus-hijos-goya.html>

Matas, M. (2016, May 7). sdelbiombo. Retrieved October 6, 2019, from <http://sdelbiombo.blogia.com/2016/050701-el-parasol-frente-a-saturno-devorando-a-sus-hijos-goya.-.php>

Talavera, J. (2009, May 16). Saturno devorando a sus hijos. Retrieved October 6, 2019, from <http://blogartehistoria.blogspot.com/2009/05/comentario-saturno-devorando-sus-hijos.html>

cuadro de Francisco de Goya. (2019, October 6). Retrieved October 7, 2019, from [https://es.wikipedia.org/wiki/Saturno\\_devorando\\_a\\_su\\_hijo](https://es.wikipedia.org/wiki/Saturno_devorando_a_su_hijo)

Ross, A. (2012, December 1). En torno a "Saturno devorando un hijo" de Goya. Retrieved October 6, 2019, from <http://cuih.edu.mx/anaross/item/280-en-torno-a-saturno-devorando-un-hijo-de-goya.html>

Saturno devorando a un hijo, Goya. (2014, May 18). Retrieved October 6, 2019, from <http://www.arteselecto.es/romanticismo/saturno-devorando-a-un-hijo-goya/>

Saturno devorando a un hijo. (2017, October 27). Retrieved October 6, 2019, from <https://fundaciogoyaenaragon.es/obra/saturno-devorando-a-un-hijo/660>

works, S. works. (2011). Interpretacion de Saturno devorando a sus hijos (TEGP) SIN TERMINAR! [Photograph]. Retrieved from <http://sandcore.blogspot.com/2011/01/interpretacion-de-saturno-devorando-sus.html>

Aleksandrowicz, J. (2013, October 14). "Saturno" de Goya: la transformación del mito. Retrieved October 6, 2019, from [http://bazhum.muzhp.pl/media/files/Scripta\\_Classica/Scripta\\_Classica-r2013-110/Scripta\\_Classica-r2013-110-s147-164.pdf](http://bazhum.muzhp.pl/media/files/Scripta_Classica/Scripta_Classica-r2013-110/Scripta_Classica-r2013-110-s147-164.pdf)

Las Pinturas negras de Francisco de Goya. (2017, October 1). Retrieved October 6, 2019, from <https://www.artesubastas.es/las-pinturas-negras-francisco-goya/>

Santacreu, F. B. Fabiana. (2014). Iconología e interpretación. Recuperado 20 octubre, 2019, de <http://eventosacademicos.filo.uba.ar/index.php/ensenanzafilosofia/XX12014/paper/viewFile/96/78>

Prado, M. D. P. Museo. (2014). Saturno devorando a un hijo - Colección. Recuperado 20 octubre, 2019, de <https://www.museodelprado.es/coleccion/obra-de-arte/saturno-devorando-a-un-hijo/d022fed3-6069-4786-b59f-4399a2d74e50>

Rodríguez, J. R. M. Javier. (2018, 10 abril). El artista que pensaba pintando. Recuperado 20 octubre, 2019, de [https://elpais.com/cultura/2018/03/27/actualidad/1522105044\\_963038.html](https://elpais.com/cultura/2018/03/27/actualidad/1522105044_963038.html)

Rodríguez, J. R. M. Javier. (2018, 10 abril). El artista que pensaba pintando. Recuperado 20 octubre, 2019, de [https://elpais.com/cultura/2018/03/27/actualidad/1522105044\\_963038.html](https://elpais.com/cultura/2018/03/27/actualidad/1522105044_963038.html)

Villar Martín, M. V. M. Monerrat. (2009, 23 octubre). La triple estrella de Saturno devorando a sus hijos. Recuperado 20 octubre, 2019, de [https://elpais.com/sociedad/2009/10/23/actualidad/1256248803\\_850215.html](https://elpais.com/sociedad/2009/10/23/actualidad/1256248803_850215.html)

El arte en la Educación. (2009, 6 mayo). Recuperado 20 octubre, 2019, de <https://pablogui.blogspot.com/2018/05/apreciacion-critica-de-una-obra-de.html>

Pedro Pablo Rubens. Biografía. (2010, 20 marzo). Recuperado 20 octubre, 2019, de <https://www.artespana.com/pedropablorigens.htm>

MUÑOS, J. M. José. (2016, 21 noviembre). El mito de Cronos. Recuperado 20 octubre, 2019, de [https://www.eldiario.es/murcia/murcia\\_y\\_aparte/mito-Cronos\\_6\\_582751762.html](https://www.eldiario.es/murcia/murcia_y_aparte/mito-Cronos_6_582751762.html)

Romero, M. P. Manne. (2016, 28 febrero). Las pinturas negras de Francisco de Goya - El Estudio del Pintor. Recuperado 20 octubre, 2019, de <https://www.elsestudiodelpintor.com/2016/03/las-pinturas-negras-de-francisco-de-goya/>

Prado, M. P. Museo. (2014). Saturno devorando a un hijo - Colección. Recuperado 20 octubre, 2019, de <https://www.museodelprado.es/coleccion/obra-de-arte/saturno-devorando-a-un-hijo/d022fed3-6069-4786-b59f-4399a2d74e50>

Wikipedia contributors. (2019, 16 octubre). Italian painter. Recuperado 20 octubre, 2019, de [https://en.wikipedia.org/wiki/Giulia\\_Lama](https://en.wikipedia.org/wiki/Giulia_Lama)

Pinturas Negras - Cultura española. (2019). Recuperado 20 octubre, 2019, de <https://www.enforex.com/espanol/cultura/arte-pinturas-negras.html>

Caballero, D. C. Diego. (2007, 10 abril). FRANCISCO DE GOYA, PINTOR UNIVERSAL. Recuperado 20 octubre, 2019, de <http://aprendesociales.blogspot.com/2007/04/francisco-de-goya-pintor-universal.html>

Colaboradores de Wikipedia. (2019, 14 octubre). Pinturas negras - Wikipedia, la enciclopedia libre. Recuperado 20 octubre, 2019, de [https://es.wikipedia.org/wiki/Pinturas\\_negras](https://es.wikipedia.org/wiki/Pinturas_negras)

Colaboradores de Wikipedia. (2015). Torre de la Parada - Wikipedia, la enciclopedia libre. Recuperado 20 octubre, 2019, de [https://es.wikipedia.org/wiki/Torre\\_de\\_la\\_Parada](https://es.wikipedia.org/wiki/Torre_de_la_Parada)

Wikipedia contributors. (2019, 16 octubre). Italian painter. Recuperado 20 octubre, 2019, de [https://en.wikipedia.org/wiki/Giulia\\_Lama](https://en.wikipedia.org/wiki/Giulia_Lama)

Colaboradores de Wikipedia. (2019b, 19 octubre). antiguo estado europeo (697–1797). Recuperado 20 octubre, 2019, de [https://es.wikipedia.org/wiki/Rep%C3%BAblica\\_de\\_Venecia](https://es.wikipedia.org/wiki/Rep%C3%BAblica_de_Venecia)

Colaboradores de Wikipedia. (2019c, 20 octubre). movimiento artístico. Recuperado 20 octubre, 2019, de <https://es.wikipedia.org/wiki/Rococ%C3%B3>

Tiposdearte, T. A. (2017, 20 octubre). Pagina no encontrada - Tipos de arte Clases de Arquitectura Pintura y Obras de arte. Recuperado 20 octubre, 2019, de <https://tiposdearte.com/quien-fue-pedro-pablo-rubens-biografia/>

Luis, J. L. Jorge. (2005). FORO DE XERBAR. Recuperado 20 octubre, 2019, de <http://www.foroerbar.com/viewtopic.php?f=53>

Varona, M. V. Mery. (2018, 28 diciembre). Giulia Lama o los tópicos - Nombres de mujer. Recuperado 20 octubre, 2019, de <http://www.meryvarona.es/giulia-lama-o-los-topicos/>

Aparences: Historia del Arte y actualidad cultural:El rococó en Venecia |. (2017, 9 junio). Recuperado 20 octubre, 2019, de <https://www.aparences.net/es/periodos/rococo/el-rococo-en-venecia/>

Aparences: Historia del Arte y actualidad cultural:Rubens y su legado |. (2014, 11 noviembre). Recuperado 20 octubre, 2019, de <https://www.aparences.net/es/actualidad/exposiciones/rubens-y-su-legado/>

EcuRed. (2019). Giulia Lama - EcuRed. Recuperado 20 octubre, 2019, de [https://www.ecured.cu/Giulia\\_Lama](https://www.ecured.cu/Giulia_Lama)

Marcias, D. M. David. (2011, 25 enero). The Zen Archer. Recuperado 20 octubre, 2019, de <https://thezenarcher.wordpress.com/2011/01/25/saturno-devorando-a-un-hijo-por-francisco-de-goya-y-lucientes/>

Woods, A. W. Alan. (2015, 10 abril). La vida y la época de Goya: del sueño de la razón al descenso a la oscuridad. Recuperado 20 octubre, 2019, de <http://www.marxist.com/la-vida-y-la-epoca-de-goya.htm>

Berber, A. B. Alondra. (2019, 18 marzo). La trágica pintura que inmortalizó el dolor y la muerte de la guerra - Arte. Recuperado 20 octubre, 2019, de <https://cultura colectiva.com/arte/francisco-de-goya-y-saturno>

Muñoz, H. M. Hernández. (2019). Las Pinturas Negras de Francisco Goya. Recuperado 20 octubre, 2019, de [https://fido.palermo.edu/servicios\\_dyc/publicacionesdc/vista/detalle\\_articulo.php?id\\_articulo=7861](https://fido.palermo.edu/servicios_dyc/publicacionesdc/vista/detalle_articulo.php?id_articulo=7861)

Pinturas Negras - Cultura española. (2019). Recuperado 20 octubre, 2019, de <https://www.enforex.com/espanol/cultura/arte-pinturas-negras.html>

RUBENS Y LA DECORACIÓN DE LA TORRE DE LA PARADA. (2018, 16 febrero). Recuperado 20 octubre, 2019, de <http://elarteconarte.blogspot.com/2018/02/rubens-y-la-decoracion-de-la-torre-de.html>

RUBENS Y LA DECORACIÓN DE LA TORRE DE LA PARADA. (2018, 16 febrero). Recuperado 20 octubre, 2019, de <http://elarteconarte.blogspot.com/2018/02/rubens-y-la-decoracion-de-la-torre-de.html>

¿Qué es el Arte Barroco? arquitectura, pintura y escultura octubre 2019. (2018, 26 febrero). Recuperado 20 octubre, 2019, de <https://tiposdearte.com/que-es-el-arte-barroco/>

Vergara, A. V. Alejandro. (2019). Rubens, Pedro Pablo. Recuperado 20 octubre, 2019, de <https://www.museodelprado.es/aprende/enciclopedia/voz/rubens-pedro-pablo/0e58fabf-fce4-4266-8ff3-945c15f4030b>

## Imágenes

Goya, G. F. Francisco. (1823). Saturno - Colección [Ilustración]. Recuperado 20 octubre, 2019, de <https://www.museodelprado.es/coleccion/obra-de-arte/saturno/18110a75-b0e7-430c-bc73-2a4de5893b6d>

Rubens, P. P. R. Pedro Pablo. (1636). Saturno devorando a un hijo - Colección [Ilustración]. Recuperado 20 octubre, 2019, de <https://www.museodelprado.es/coleccion/obra-de-arte/saturno-devorando-a-un-hijo/d022fed3-6069-4786-b59f-4399a2d74e50>

Lama, G. L. Giulia. (1735). Giulia Lama (Venice c. 1685-after 1753) , Saturn Devouring his Child [Ilustración]. Recuperado 20 octubre, 2019, de <https://www.christies.com/lotfinder/Lot/giulia-lama-venice-c-1685-after-1753-5443554-details.aspx>

García, M. G. Mariano. (2019, 8 abril). Reconstruida la disposición original de las 'Pinturas negras' en la Quinta del Sordo [Ilustración]. Recuperado 20 octubre, 2019, de <https://www.heraldo.es/noticias/ocio-y-cultura/2019/04/07/reconstruida-la-disposicion-original-de-las-pinturas-negras-en-la-quinta-del-sordo-1308006.html>

Rubens, P. P. R. Pedro Pablo. (1636). Saturno devorando a un hijo - Colección [Ilustración]. Recuperado 20 octubre, 2019, de <https://www.museodelprado.es/coleccion/obra-de-arte/saturno-devorando-a-un-hijo/d022fed3-6069-4786-b59f-4399a2d74e50>

Loreto Seoane, L. S. S. Loreto. (2017, 28 abril). ¿Qué enfermedad dejó sordo a Goya? [Ilustración]. Recuperado 20 octubre, 2019, de <https://www.elindependiente.com/tendencias/2017/04/28/que-enfermedad-dejo-sordo-a-goya/>

Otero, N. O. Nacho. (2019, 20 junio). 3 datos curiosos sobre el genial Rubens [Ilustración]. Recuperado 20 octubre, 2019, de <https://www.muyhistoria.es/h-moderna/articulo/3-datos-curiosos-sobre-el-genial-rubens-781498569845>

Lama, G. L. Giulia. (1735). Giulia Lama (Venice c. 1685-after 1753) , Saturn Devouring his Child [Ilustración]. Recuperado 20 octubre, 2019, de <https://www.christies.com/lotfinder/Lot/giulia-lama-venice-c-1685-after-1753-5443554-details.aspx>

Lama, G. L. Giulia. (1927). Retrato de Giulia Lama [Ilustración]. Recuperado 20 octubre, 2019, de <https://www.museothyssen.org/coleccion/artistas/piazzetta-giambattista/retrato-giulia-lama>